

Korkeapainepesuri

Käyttöohje

LT810A / LT810B



TÄRKEÄÄ

Varmista että laitteen käyttäjä on lukenut käyttöohjeen kokonaan ja huolellisesti, sekä ymmärtää niitä ennen laitteen käyttöä.

Sisällysluettelo

Tärkeitä turvallisuusohjeita.....	1-4
Pakkauksen sisältö.....	5
Pesurin pumpun tekniset parametrit.....	5
Kokoamisohjeet.....	6
Käyttöohjeet.....	7-12
Huolto ja ylläpito.....	13-14
Säilytys.....	15
Pumpun kaavio.....	
Vianselvitys.....	16-17
Infoa.....	18

Turvallisuusmääritykset

Tämä käyttöohje sisältää tietoa joka sinun tärkeä tietää ja ymmärtää. Tämä tieto liittyy OMAAN TURVALLISUUTEESI sekä ESTÄMÄÄN LAITTEEN VIOITTUMISTA. Lue käyttöohje ja kiinnitä erityistä huomiota näihin

DANGER

Kertoo välittömästä vaaratilanteesta joka saattaa aiheuttaa kuoleman tai vakavan vammautumisen

WARNING

Kertoo mahdollisesta vaaratilanteesta joka saattaa johtaa kuolemaan tai vakavaan vammautumiseen

CAUTION

Kertoo mahdollisesta vaaratilanteesta joka saattaa aiheuttaa lievän vammautumisen

NOTE

Kertoo mahdollisesta vaaratilanteesta joka saattaa aiheuttaa laitteen vioittumisen

Tärkeitä turvallisuusohjeita

!WARNING

Lue käyttöohje. Älä operoi laitetta ennen kuin olet lukenut käyttöohjeen, turvallisuus-, käyttö-, ja ylläpito-ohjeet.

!DANGER

Räjähdysherkät tai palovaara



MITÄ VOI TAPAHTUA	KUINKA SE ESTETÄÄN
Läikkynyt bensiini ja sen höyryt voivat syttyä esim. tupakasta, kipinästä, valokaaresta, pakokaasuista tai kuumista metalleista	-Sammuta moottori ja anna sen jäähtyä ennen kuin tankkaat - Ole varovainen tankatessa ettei bensiiniä läiky - Siirrä laite erilleen tankkauspaikasta ennen käynnistystä
Kuumuus laajentaa bensiiniä tankissa, mikä voi aiheuttaa vuodon ja mahdollisen syttymisen	-Pidä maksimaalinen bensataso ½ alle tankin yläpinnan antaaksesi tilaa laajenemiselle
Laitteen käyttö räjähdysherkässä tilassa saattaa aiheuttaa tulipalon	- Käytä ja tankkaa laite hyvin tuuletetussa tilassa jossa ei ole häiriötekijöitä. Varusta tila palosammuttimilla jotka soveltuvat bensapalon sammuttamiseen.
Pesuripumpun lähelle asetetut materiaalit estävät sen jäähtymisen ja se voi aiheuttaa ylikuumenemista ja materiaalien syttymisen	Älä käytä painepesuria jossa on kuivia lehtiä tai heinää
Äänenvaimentimesta tulevat pakokaasut voivat vaurioittaa maalattuja pintoja, sulattaa materiaaleja ja vaurioittaa kasveja	Pidä painepesuri aina vähintään 2,5 metrin päässä muista pinnoista (talo, auto, kasvit) jotka voivat vaurioitua pakokaasuista
Väärin säilytetty bensiini voi johtaa tahattomaan syttymiseen. Väärin suojattu bensiini voi päätyä lasten, tai muiden epäpätevien henkilöiden haltuun	Säilytä bensiini hyväksytyssä kanisterissa, lukitussa turvallisessa paikassa. Etäällä työskentelypaikasta.
Hapon, myrkyin, ruostuttavan, sekä hyönteistorjuntaan käytettävien aineiden käyttö tämän laitteen kanssa aiheuttaa vakavan vaaran terveydelle	Älä suihkuta laitteella syttyviä nesteitä, tai myrkyjä.

!DANGER**Vaara hengitykselle**

MITÄ VOI TAPAHTUA	KUINKA SE ESTETÄÄN
Pakokaasujen hengittäminen aiheuttaa vakavan vamman tai jopa kuoleman	<ul style="list-style-type: none"> - Käytä painepesuria hyvin tuuletetussa tilassa - Vältä suljettuja tiloja kuten autotalli, kellari, jne. - Älä koskaan käytä tilassa jossa on ihmisiä tai eläimiä
Jotkut pesuaineet sisältävät aineita joka voivat aiheuttaa vamman silmään, ihoon, tai keuhkoihin	- Käytä ainoastaan pesuaineita jotka ovat erityisesti tarkoitettu painepesureihin. Noudata valmistajan suosituksia. Älä käytä klooria tai muitakaan syövyttäviä aineita

!DANGER**Vammautuminen tai omaisuusvahinko kuljetuksen tai säilytyksen aikana**

MITÄ VOI TAPAHTUA	KUINKA SE ESTETÄÄN
Bensiini tai öljy voi vuotaa tai läikkyä ja aiheuttaa hengitysvaaran tai tulipalonvaaran ja täten vakavan vamman tai kuoleman. Bensiini- ja öljyvuodot pilaava maton, maalin ja muut pinnat ajoneuvossa / trailerissa	Jos laite on varustettu bensahanalla, sulje hana ennen kuljetusta välttääksesi bensavuotoja. Jos hanaa ei ole, tyhjennä laite bensiinistä ennen kuljetusta ja kuljeta sitä suojaavan alustan päällä sekä bensiini suljetussa kanisterissa. Ota laite ulos autosta heti perille päästyäsi

!DANGER**Kuumien pintojen aiheuttama riski**

MITÄ VOI TAPAHTUA	KUINKA SE ESTETÄÄN
Kuumiin pintoihin, kuten pakoputkistoon, voi aiheuttaa vakavat palovammat	-Käytön aikana, kosketa ainoastaan ohjauspintoja. Älä koskaan päästä lapsia laitteen lähelle, sillä he eivät ymmärrä laitteen vaaroja.

!DANGER**Injektioaurion vaara**

MITÄ VOI TAPAHTUA	KUINKA SE ESTETÄÄN
Tämä painepesuri toimii nesteiden painetasolla ja -nopeudella joka on tarpeeksi korkea läpäistäkseen ihmisen ja eläimen kudokset. Tämä saattaa johtaa vakaviin vammoihin. Löysien liitinten tai letkujen vuodot voivat aiheuttaa injektioaurion, ÄLÄ PIDÄ INJEKTIOVAURIOTA PELKKÄNÄ HAAVANA! Hakeudu sairaalahoitoon välittömästi!	<ul style="list-style-type: none"> - Älä koskaan laita kättä suuttimen eteen. - Suihkuta pois päin itsestäsi ja muista - Varmista että letku ja liittimet ovat kiristetty ja hyväkuntoisia. Älä koskaan pidä kiinni letkusta tai liittimestä käytön aikana. - Älä päästä letkua koskettamaan äänenvaimenninta. - Älä koskaan poista letkuja tai suihkupäätä kun laite on paineistettu.
Jotkut pesuaineet sisältävät aineita jotka voivat aiheuttaa vamman silmään, ihoon, tai keuhkoihin	- Käytä ainoastaan pesuaineita jotka ovat erityisesti tarkoitettu painepesureihin. Noudata valmistajan suosituksia. Älä käytä klooria tai muitakaan syövyttäviä aineita

!DANGER**Suihkusta johtuva vammautumisvaara**

MITÄ VOI TAPAHTUA	KUINKA SE ESTETÄÄN
-Korkeapainesuihku voi aiheuttaa esineiden hajoamisen ja siten kappaleiden sinkoutumisen - Kevyet irtonaiset kappaleet voivat muuttua projektiileiksi	<ul style="list-style-type: none"> - Käytä aina hyväksytyjä suojalaseja - Pidä suojavaatteita jotka suojaavat vesisuihkulta - Älä koskaan osoita ihmisiä tai eläimiä kohti - Käytä aina liipaisinlukkua kun laite ei ole välittömästi käytössä - Älä koskaan ohita liipaisinlukon toimintaa avoimeksi

!DANGER**Kemiallisen palovamman vaara**

MITÄ VOI TAPAHTUA	KUINKA SE ESTETÄÄN
Hapon, myrkyllisen, ruostuttavan, syttyvän, sekä hyönteistorjuntaan käytettävien aineiden käyttö tämän laitteen kanssa aiheuttaa vakavan vaaran terveydelle	-Älä käytä syövyttäviä tai syttyviä aineita tämän laitteen kanssa. Käytä ainoastaan kotitalousaineita ja rasvanpoistoaineita jotka on tarkoitettu käytettäväksi painepesurin kanssa. - Pidä suojavaatteita ja suojalaseja

!DANGER**Turvattoman käytön vaara**

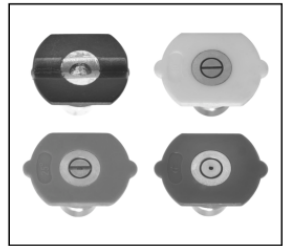
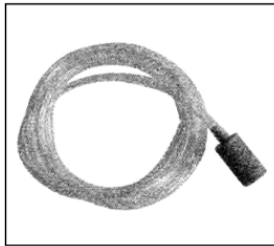
MITÄ VOI TAPAHTUA	KUINKA SE ESTETÄÄN
Painepesurin turvaton käyttö voi aiheuttaa vakavia vammoja tai kuoleman sinulle ja muille	<ul style="list-style-type: none"> - Älä käytä klooria tai muita syövyttäviä aineita - Tule tutuksi laitteen käyttämisessä - Pidä toiminta-alue vapaana muista henkilöistä, eläimistä ja esteistä - Älä käytä laitetta väsyneenä, alkoholiin tai lääkityksen vaikutuksen alaisena. Ole tarkkaavainen jatkuvasti - Älä ohita laitteen turvallisuusominaisuuksia - Älä käytä laitteessa osia jotka eivät ole virallisia tai ehjiä, tai puuttuvat - Älä koskaan jätä suihkupäätä valvomatta kun laite on päällä
Jos oikeaa käynnistystapaa ei noudateta, moottori voi iskeä takaisin aiheuttaen käsivamman	Jos moottori ei käynnisty kahdella vedolla, purista liipaisinta vapauttaaksesi pumpun painetta, vedä käynnistintä hitaasti kunnes tunnet vastuksen. Sitten vedä narua nopeasti välttääksesi takaisiniskun ja käsivamman
Painepesuri on tehokas puhdistusväline joka voi näyttää lelulta lapselle	Pidä lapset poissa laitteen luota aina
Suuttimen rekyyli aiheuttaa sen liikkumisen, mikä voi aiheuttaa käyttäjän kaatumisen tai pään kääntymään väärään paikkaan, mistä aiheutuu vaara ja vammoja itselle ja muille	Älä pidä suutinta liian loitolla tai seiso liukkaalla alustalla. Pidä kiinni suuttimesta molemmin käsin. Odota sen potkaisevan takaisin kun painat liipaisinta.

!DANGER**Sähköiskun vaara**

MITÄ VOI TAPAHTUA	KUINKA SE ESTETÄÄN
Suihkuttaessa suoraan sähköpistorasiaan, -kytkimeen tai -laitteisiin aiheuttaa oikosulun ja se voi aiheuttaa vaarallisen sähköiskun	Irrota sähkölaitteista sähköt ennen niiden puhdistamista. Ohjaa suihku pois sähköpistorasioista ja -kytkimistä.

Pakkauksen sisältö

Huom: Valokuvat ja piirroukset tässä manuaalissa ovat vain malliksi, ne eivät vastaa todellisia tarkkoja malleja.



Käyttöohjeet: Moottorin käyttöohje, painepesurin käyttöohje

Pesurin pumpun tekniset parametrit

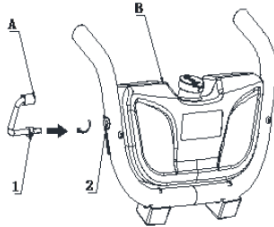
Malli	LT-810A	LT-810B
RPM	3400	3400
Max. paine	172bar (2500PSI)	207bar (3000PSI)
Virtaus	2,35GPM (9,0 l/min)	2,65GPM (10,0 l/min)
Tehovaatimus	6,5 HV	7,0 HV
Pumpun malli	LT212H	LT202H

Kokoamisohjeet

1. Etusäiliön ja suuttimen telineen asennus

a. Varaosien kuvaus: A: suuttimen teline, B: etusäiliö, 1. M8_GB41 mutteri; 2. M8 mutteri;

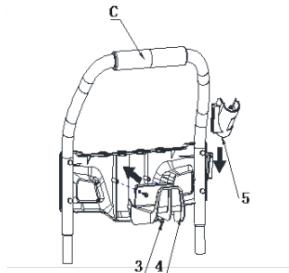
b. Asennuskuvaus: Aseta suuttimen teline (A) myötapäivään M8 mutteri, käännä sen jälkeen 8-10m, säädä telinettä kuten kuvassa 1, kiristä M8_GB41



2. Kahvan asennus

a. Varaosien kuvaus: C: kahva; 3. ruuvi ST4.8x20; 4. 790 koukku; 5. Suuttimen koukku;

b. Asennuskuvaus: Kuvan 2 mukaisesti, aseta 790 koukku kolmesta reiästä, kiristä ST4x20 ruuvi, sitten asenna

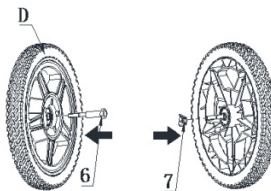


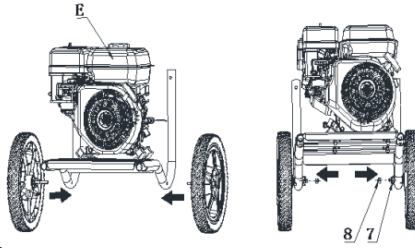
3. Pyörien asennus

a. Varaosien kuvaus: D: pyörä; E: runko; 6: akseli, 7: tiiviste, 8: M8-1 mutteri

b. Asennuskuvaus: asenna akseli 6 pyörän reikään kuten kuvan nuoli osoittaa

3. Asenna yksi tiiviste kuvan 4 mukaisesti, sitten aseta pyörä akselin kera rungon reikään. Tarkista kuva 5, asenna ja säädä tiiviste, ruuvaamalla M8-1 mutteri kiristääksesi akselin.

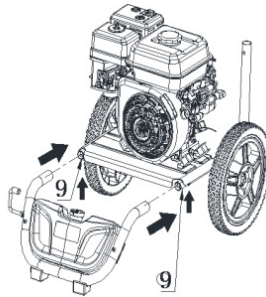




4. Etukotelon asennus

a. Varaosien kuvaus: 9. kuula

b. Asennuskuvaus: Asenna kokoonpantu etusäiliö (vaiheessa 1) runkoon (kasattu vaiheessa 3) kuten kuvassa 7 kuulaa kohdalle, paina kuulaa kuten kuvassa 7, sitten paina etusäiliötä kunnes kuulet klik-äänen ja kuula lukitsee kokoonpanot yhteen.

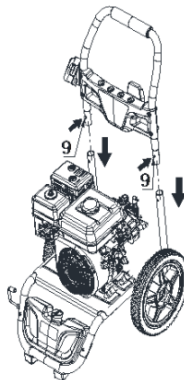


5. Kahvan asennus

a. Varaosien kuvaus: 9: kuula

b: Asennuskuvaus: Asenna vaiheessa 2 koottu kahva runkoon (kasattu vaiheessa 4) kuten kuvassa 8, kuulaa kohdalle, paina kuulaa kuten kuvassa 8, sitten paina kahvaa kunnes kuulet klik-äänen ja kuula lukitsee kokoonpanot yhteen.

Nyt kokoonpano on valmis. Lue käyttöohje kokokaan ennen laitteen käyttöä!

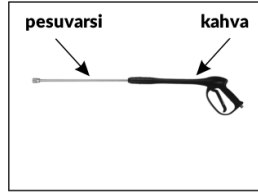


Kokoamisohjeet

1. Laita kahva runkoon



2. Laita pesuvarsi kahvaan



3. Asenna läpivientisarja ja pikaliitinsuuttimet ohjeiden mukaisesti

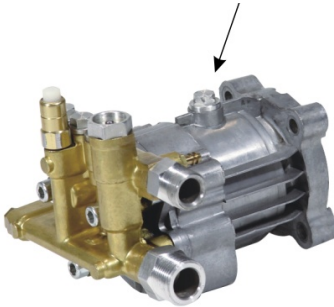
4. Lisää moottoriöljyä (mukana) moottoriin. Katso moottorin valmistajan käyttöohjeesta oikea menetelmätapa.

!NOTE

Moottorissa on hyvin vähän öljyä jäljellä tehdastestauksen jäljiltä.

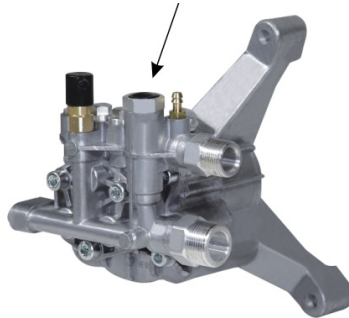
5. Asenna öljyn täyttöaukon korkki, kiristä tarpeeksi. Kiinnitä öljynpoistotulppa pumppuun ja kiristä tarpeeksi.

LT202H



LT212H

Oljyntäyttöaukon tulppa Oljyntäyttöaukon tulppa



Käyttöohjeet

LUE TÄMÄ KÄYTTÖOHJE JA TURVALLISUUSOHJEET ENNEN LAITTEEN KÄYTTÖÄ. Vertaa ohjeen kuvia ja piirustuksia laitteeseesi jotta tulet tutuiksi säätimien kanssa. Säästä tämä käyttöohje



Painepesurin perusosat

Pumppu: Paineistaa veden

Moottori: Pyörittää pumppua

Korkeapaineletku: Kuljettaa korkeapaineisen veden pesupäähän

Kahva: On liitetty pesuvarten ja säätelee veden virtausta. Pesuvarsi mahdollistaa nopean suuttimen vaihdon joilla saadaan erimuotoisia suihkuja eri käyttökohteisiin. Lisäksi voi vaihtaa pesuainesuuttimen. Tarkemmat tiedot pesuvarren kohdasta.

Kemikaaliletku: Mahdollistaa pesuaineen syöttämisen paineistetun veden sekaan.

Katso tämän kappaleen lopusta lisää.

Moottorin perusosat

Katso moottorin käyttöohjeesta tarkemmin säätimien sijainnit ja moottorin käyttö.

Kuristimen säätövipu: säättää moottorin nopeutta

Käynnistyskahva: Moottori käynnistetään vetämällä käynnistyskahvasta

Bensahana: Avaa / sulkee bensiinin kulun tankista kaasuttimeen
Moottorikytkin: Kytkee päälle ja pois moottorin sytytysjärjestelmän

Painepesurin terminologia

PSI: Paunoja neliötuumalla. Paineen mittayksikkö. Käytetään vedenpaineen lisäksi myös ilmanpaineen, hydraulipaineen jne. esittämiseen

GPM: Gallonat (USA) per minuutti, veden virtauksen mittayksikkö.

GU: Puhdistusyksikkö, GPM x PSI

Ohitusmoodi (Bypass Mode): Ohitusmoodissa pumppu kierrättää vettä koska kahvan liipaisin ei ole painettuna mutta pumppu pyörii. Jos yksikkö jätetään ohitusmoodiin kauemmaksi kuin kahdeksi minuutiksi, veden lämpötila nousee vaaralliselle tasolle ja saattaa vaurioittaa pumpun sisäisiä osia. Tästä johtuvat viat ja vauriot eivät kuulu takuun piiriin.

!CAUTION

Älä koskaan jätä painepesuria ohitusmoodiin kahta minuuttia kauemmaksi. Pumpun ylikuumentuminen aiheuttaa vaurioita.

Lämpövuotoventtiili: Kun veden lämpötila pumpussa nousee liian korkeaksi, venttiili avautuu ja päästää pois ylimääräistä vettä ja sulkeutuu heti perään. Tällä yritetään välttää pumpun vaurioitumista.

Pesuaineen syöttöjärjestelmä: Mahdollistaa pesuaineen syöttämisen paineistetun veden sekaan jotta pesutulos paranee.

Vesitulo: Painepesuri tarvitsee toimiakseen vesitulon. Maksimi paine tulovedelle on 20 PSI ja 5 gallonaa minuutissa.

Painepesurin käyttöominaisuudet

Paineen rajoitin

Paineen rajoitin on asetettu tehtaalla niin että optimaalinen paine ja pesutulos saavutetaan. Jos sinun pitää alentaa painetta, noudata seuraavia ohjeita.

1. Peräänny puhdistettavasta kohteesta. Mitä kauempana olet, sen vähemmän painetta pestävään pintaan kohdistuu.

!CAUTION

Älä yritä nostaa pumpun painetta. Tehdasasetusta korkeampi paine voi vahingoittaa pumppua.

2. Vähennä bensiinimoottorin nopeutta (RPM) Hidasta moottoria niin veden paine pienenee.
3. Vaihda valkoiseen 40-asteen suuttimeen. Tämä suutin tuottaa laajemman suihkun ja täten vähemmän painetta.
4. Säädä pumpun paineen rajoitinta: Käännä rajoitinta vastapäivään vähentääksesi painetta. Kun olet lopettanut laitteen käytön, palauta rajoitin alkuperäiseen asentoon kääntämällä sitä myötäpäivään.

!CAUTION

Älä yritä kääntää rajoitinta rakennetun pysäyttimen yli sillä siitä aiheutuu pumpulle vaurioita.

Suuttimien käyttö

Painepesuri on varustettu maksimissaan neljällä suuttimella. Jokainen niistä on värikoodattu ja tuottaa omanlaisensa suihkukuvion tiettyihin puhdistustarpeisiin soveltuvina. Suuttimen koko määrittää vesisuihkun koon ja ulostulevan paineen. 0°, 25° ja 40° on korkeapainesuuttimia ja kemikaalisuutin 84° on matalapainesuutin. Suuttimet ovat telineessä joka on laitteen kahvassa. Värit kertovat suuttimen paikan ja suihkun muodon.

!WARNING

Injektiovamman vaara henkilöille. Jos suihku osuu suoraan henkilöön, lemmikkiin, ihoon, silmään saattaa aiheutua vakava vamma.

Suuttimien vaihto

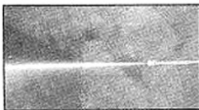
!CAUTION

ÄLÄ YRITÄ vaihtaa suuttimia kun painepesuri on päällä. Sammuta ensin moottori!

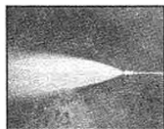
1. Vedä pikalukitus taakse ja asenna suutin
2. Vapauta pikalukitus ja käännä suutinta varmistaaksesi että se on kiinnitetty hyvin.

!WARNING

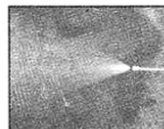
Vammutumisen vaara. Varmista että suutin on täysin asetettu paikoilleen ennen kuin painat liipaisimesta.



0° suutin-punainen. Tämä suutin tuottaa kapean suihkun ja on erittäin tehokas. Se osuu vain pieneen ala-alaan. Suutinta tulee käyttää vain pintoihin jotka kestävät erittäin kovaa painetta kuten metalli ja betoni. Älä käytä puupintaan.



40° suutin-valkoinen. Tämä suutin tuottaa 40-asteen suihkun ja se ei ole niin tehokas. Se kattaa laajalaisen alueen puhdistamiseen. Tätä suutinta tulisi käyttää yleiskäyttöiseen puhdistamiseen.



Kemikaalisuutin-musta. Tällä suuttimella levitetään kemikaaleja tai puhdistusaineita. Se on teholtaan kaikkein pienin.

Miten käytetään kemikaaleja ja puhdistusaineita

!WARNING

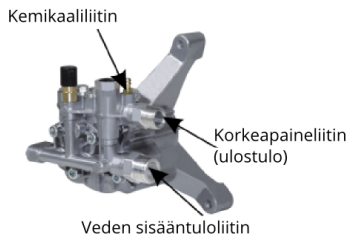
Kemikaalien suihkuttaminen on matalapaineinen operaatio

!NOTE

Käytä ainoastaan kemikaaleja jotka on tarkoitettu painepesurikäyttöön. **Älä käytä valkaisuainetta.**

Kemikaalien käyttö:

- 1. Paina kemikaaliletku** karheaan liittimeen joka sijaitsee pumpussa lähellä korkeapaineliitintä.
- 2. Laita toinen pää** jossa suodatin kanisteriin missä on kemikaalia / puhdistusainetta.



!NOTE

Kemikaalin /veden suhde on 1:7k.....
Jokaista 7 litraa kohden pumpattua vettä,
käytetään 1 litra kemikaalia

- 3. Asenna alhaisen paineen kemikaalisuutin (musta)** pesuvarren päähän. Katso tarkemmin käyttöohjeen kohdasta "suuttimien käyttö"

4. Kemikaalien käytön jälkeen, laita kemikaaliletkun pää kanisteriin jossa on puhdasta vettä ja suihkuta vettä niin että kemikaali poistuu kokonaan järjestelmästä. Jos kemikaalia jää pumppuun se saattaa vahingoittaa. Kemikaalista vahingoittunut pumppu ei kuulu takuun piiriin.

!NOTE

Kemikaalit ja puhdistusaineet eivät liiku kun pesuvarsi on korkean paineen asetuksessa.

LUE JA YMMÄRRÄ KAIKKI VAROITUKSET ENNEN LAITTEEN KÄYNNISTÄMISTÄ

!DANGER

Kun käytät korkeapaineen asetusta, ÄLÄ päästä korkeapaineista suihkua suojaamattomaan ihoon, silmiin, lemmikkeihin tai eläimiin. Vakavia vammoja saattaa aiheutua.

Tämä painepesuri toimii nesteen painetasolla ja -nopeudella joka on tarpeeksi korkea läpäistäkseen ihmisen ja eläimen kudokset. Tämä saattaa johtaa vakaviin vammoihin. Löysien liitinten tai letkujen vuodot voivat aiheuttaa injektioaurion, **ÄLÄ PIDÄ INJEKTIOVAURIOTA PELKKÄNÄ HAAVANA!** Hakeudu sairaalahoitoon välittömästi!

!WARNING

ÄLÄ KOSKAAN täytää bensatankkia kun moottori on käynnissä. Älä tupakoi täyttämisen aikana.

Älä koskaan täytää bensatankkia piripintaan. Täytä tankki 1/2" alle täyttöaukon alareunan jotta bensiinillä on tilaa laajentua. Pyyhi pois kaikki läikkyneet bensat moottorista ja laitteesta ennen moottorin käynnistystä.

ÄLÄ KOSKAAN käytä moottoria sisätiloissa, tai suljetuissa huonosti tuuletetuissa tiloissa. Pakokaasut sisältävät hääkää, hajutonta tappavaa kaasua.

ÄLÄ päästä letkuja kuuman äänenvaimentimen kanssa kosketuksiin käytön aikana tai heti sen jälkeen. Vaurioituneet letkut jotka ovat olleet kosketuksissa kuumien moottorin pintojen kanssa eivät kuulu takuun piiriin.

!CAUTION

ÄLÄ KOSKAAN vedä vesiletkusta siirtääksesi laitetta. Tämä saattaa vaurioittaa letkua ja pumppun liitintä.

Älä käytä kuumaa vettä. Ainoastaan kylmää vettä.

Älä koskaan sulje vesituloa kun pumppu on käynnissä. Tämä vaurioittaa pumppua.

Käynnistäminen

Ennen käynnistämistä, tutustu moottorin käyttöohjeeseen ja oikeanlaiseen käynnistysprosessiin.

1. Hyvin tuulettuvassa ulkotilassa, lisää puhdasta, uutta, korkealaatuista lyijytöntä bensiiniä joka on 86-oktaanista tai korkeampaa. Älä ylitäytä. Puidista läikkynyt bensiini pois ennen moottorin käynnistystä. Katso moottorin ohjeesta oikea käynnistysprosessi

2. Tarkista moottorin öljytaso. Katso moottorin ohjeesta tarkemmin.

!NOTE

Moottorissa on vähäinen määrä öljyä jäljellä tehdastestaamisesta johtuen.

3. Varmista että suodatin on veden sisääntulossa

!NOTE

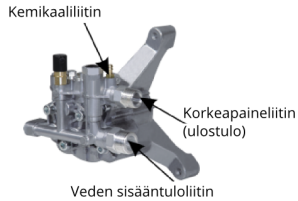
Kartiopuoli osoittaa ulospäin

4. Yhdistä vedentulo pumppuun

5. Yhdistä korkeapaineletku pumppuun

6. Jos käytät kemikaalia / puhdistusainetta, katso käyttöohjeen kohta "Miten käytetään kemikaaleja ja puhdistusaineita"

7. Kytke vedentulo päälle.



!NOTE

Jos et kytke veden sisääntuloa, se saattaa aiheuttaa pumppuun vaurion.

8. Käynnistä moottori. Katso moottorin ohjeesta tarkemmat ohjeet.

9. Paina liipaisinta käynnistäaksesi vesisuihkun

!NOTE

Seiso vakaalla alustalla ja tartu kahvaan molemmiin käsin. Oleta että kahva potkaisee takaisin kun liipaisinta painetaan.

10. Vapauta liipaisin jotta vesisuihku loppuu

11. Säädä suihkua tehtävän mukaan vaihtamalla suutin. Katso tarkemmin suuttimen vaihtamisen ohjeen kohdasta.

Sammuttaminen

1. Sammuta moottori. Katso moottorin ohjeesta tarkemmin.

!NOTE

ÄLÄ KOSKAAN sulje vedentuloa kun moottori on vielä käynnissä!

2. Sulje vedentulo.

3. Paina kahvan liipaisinta vapauttaaksesi paineen korkeapaineletkusta

4. Katso säilytysohjeet tästä käyttöohjeesta tarkemmin.

Huolto ja ylläpito

!WARNING

Kun teet huoltoa, saatat altistua kuumille osille, vedenpaineelle tai liikkuville osille jotka voivat aiheuttaa vakavan vamman tai jopa kuoleman!

Ennen huoltotoimien suorittamista, irrota sytytystulpan johto, anna moottorin jäähtyä ja vapauta kaikki paineinen vesi. Moottori sisältää syttyvää bensiiniä. ÄLÄ tupakoi tai työskentele avoimien liekkien läheisyydessä kun suoritat huoltoa.

Varmistaaksesi optimaalisen toiminnan ja pumpun pitkäikäisyyden, säännöllinen huolto tulee valmistella ja suorittaa. Jos laitetta käytetään epätavallisessa ympäristössä, kuten korkeassa lämpötilassa tai pölyisessä paikassa, huolto tulee tehdä useammin.

MOOTTORI

Katso moottorin käyttöohjeesta tarkemmin miten moottoria huolletaan.

ÖLJYN TARKASTAMINEN

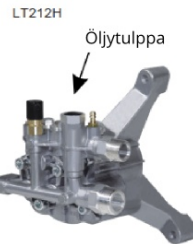
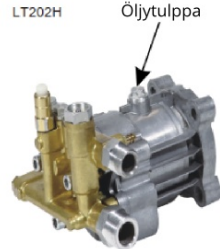
1. Poista öljytulppa ja pyyhi puhtaaksi
2. Aseta öljytulppa takaisin kokonaan ja ota se pois
3. Öljyn taso on oikea kun öljy peittää alemman $\frac{1}{2}$ tuumaa (1,25cm) öljytulpasta.

MITEN PUMPUN ÖLJY VAIHDETAAN

1. Löysää öljytulppa
2. Laita tyhjä öljyastia tyhjäsreiän alle
3. Poista öljyn tyhjäystulppa
4. Kun öljy on poistunut kiinnitä tulppa, kiristä kunnolla
5. Poista öljyn täyttötulppa ja täytä suositellulla öljyllä. Katso taulukosta tarkemmin.
6. Kiinnitä öljytulppa ja kiristä kunnolla.

PUMPUN ÖLJYTAULUKKO

Mallinumero	Öljyn tyyppi	Öljy kapasiteetti
LT212H	SAE80W-90	100 +- 5 ml
LT202H	SAE80W-90	100 +-5 ml



Pesusuutin

Jos suutin tukkeutuu ulkoisista partikkeleista kuten liasta, tämä saattaa synnyttää liian ison paineen. Jos suutin menee osittain tukkoon, pulssimainen suihku saattaa muodostua. Puhdista suutin välittömästi mukana tulevalla puhdistus sarjalla seuraavasti:

1. Sammuta laite ja sulje vedentulo
2. Paina liipaisinta jotta vedenpaine laskee
3. Irrota pesuvarsi kahvasta
4. Irrota suutin pesuvarresta. Poista esteet suuttimesta siihen tarkoitettulla työkalulla ja huuhtele vedellä vastakkaiseen suuntaan.
5. Huuhtele vettä pesuvarteen vastakkaiseen suuntaan 30 sekunnin ajan.



6. Kiinnitä suutir
7. Kasaa pesuvarsi ja kahva ja kytke vedentulo takaisin päälle
8. Käynnistä painepesuri ja aseta suihkupää korkeapaineasetukseen testataksesi sitä.

MITEN VEDENTULOSUODATIN PUHDISTETAAN

Suodatin tulee tarkistaa tasaisin väliajoin ja puhdistettava tarvittaessa.

1. Poista suodatin tarttumalla sen päätyyn ja poistamalla se pumpun vedentulosta kuten kuvassa
2. Puhdista suodatin huuhtelemalla se vedellä molemmista suunnista

!NOTE

Kartio puoli osoittaa ulospäin

!NOTE

Älä käytä painepesuria ilman että suodatin on oikein asennettu

Säilytys

MOOTTORI

Katso moottorin ohjeesta miten moottoria tulisi säilyttää

PUMPPU

1. Tyhjennä kaikki vesi pois korkeapaineletkusta ja kela se rullalle. Säilytä sitä kahvan telineessä.

2. Tyhjennä vesi kahvasta ja pesuvarresta osoittamalla sitä alaspäin ja painamalla liipaisimesta. Säilytä telineessä.

3. Säilytä kemikaaliletku ja korkeapaineletku niin että ne ovat suojattuna vahingoilta kuten yliajaiselta.

On suositeltavaa että noudatat näitä ohjeita suojataksesi pumpun sisäisiä tiivisteitä kun säilytät laitetta kauemmin kuin 30 päivää tai kun säilytyslämpötila oletettavasti saattaa laskea pakkasen puolelle.

4. Hanki suppilo, 2dl jäätymisenestoainetta ja n. 1m puutarhaletkua jossa urosliitin toisessa päässä.



Käytä vain RV jäätymisenestoainetta. Mikä tahansa muu on ruostuttavaa / syövyttävää ja voi vaurioittaa pumppua.

5. Irrota sytytystulpan johto

6. Kiinnitä 1m letku veden sisään tuloliittimeen

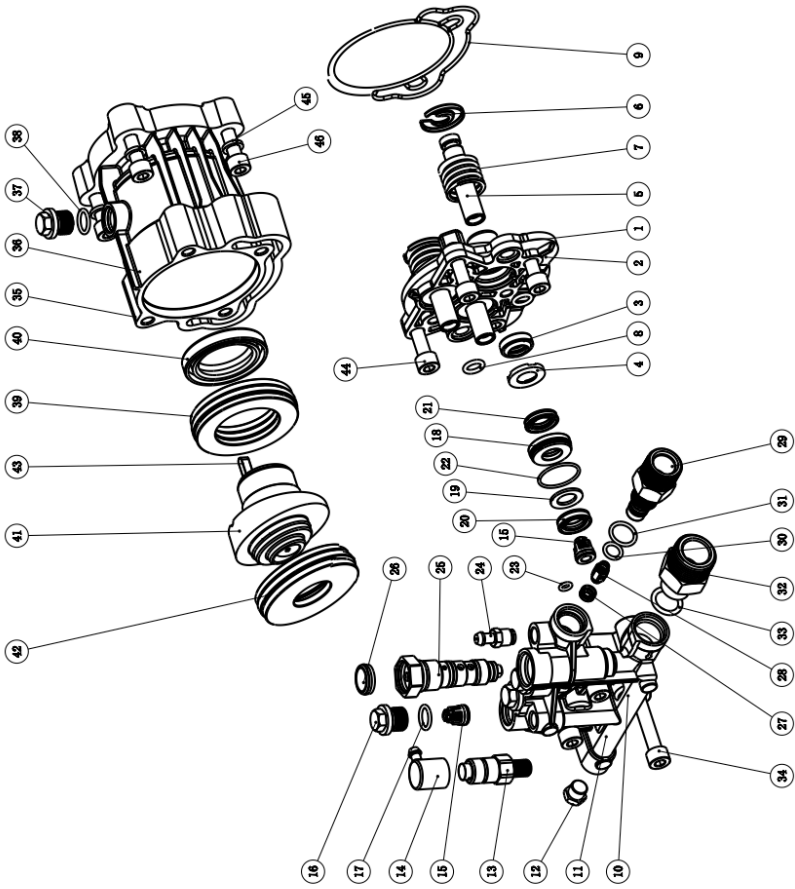
7. Kaada RV-jäätymisenestoaine letkuun

8. Vedä moottorin käynnistinnarusta HITAASTI useita kertoja, kunnes jäätymisenestoaine tulee ulos ulostuloliittimestä

9. Irrota 1m letku sisään tuloliittimestä

10. Kiinnitä sytytystulpan johto takaisin.

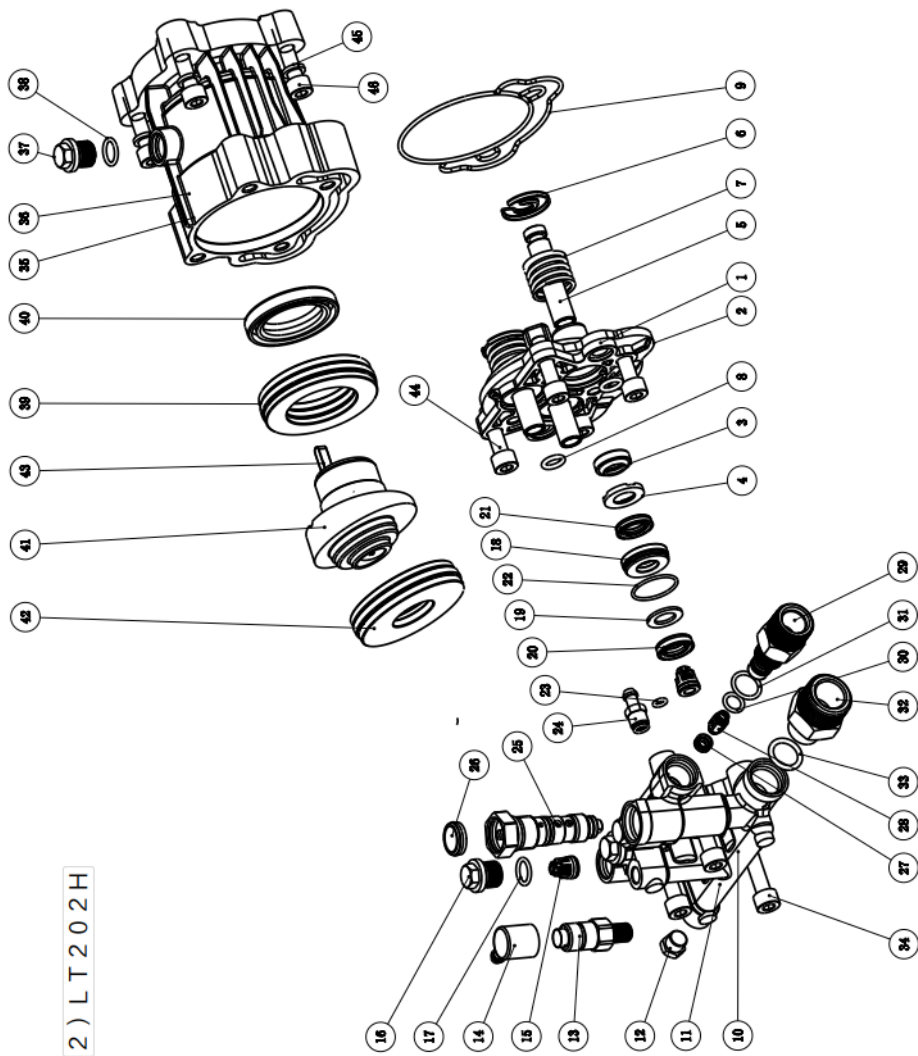
Pumpun kaavio



1) LT212

1	Pumpun runko kokoonpano	1	27	Vesi tiiviste 12x20x5-2400PSI	1	53	Takaiskuventiili elementti	1
2	Pumpun runko	1	28	vesi tiiviste 12x20x4	1	54	O-rengas 3,5x1,9/70H/S/ROHS	1
3	Ojyiviiviste 12x20x5	3	29	O-rengas 22x1,5/70H/S/ROHS	1	55	Takaiskuventiili jousi	1
4	Ojyiviiviseen tulppa	3	30	O-rengas 4,8x1,8/80H/S/ROHS	1	56	Ulostulo letku kokoonpano	1
5	Mäntä	3	31	Lapposuutin kokoonpano	1	57	Ulostulo liitin	1
6	männän levy	3	32	Veden imuiliin	1	58	O-rengas 8x20H/S/ROHS	1
7	männän jousi	3	33	O-rengas 4x1,5/80H/S/ROHS	1	59	O-rengas 13,2x2/80H/S/ROHS	1
8	O-rengas, 9x2,4/70H/S/ROHS	2	34	Ruostumaton teräskuula 5	1	60	Ssaamulo letku	1
9	Erityisniviste	1	35	Aineen imu jousi	1	61	Ssaamulo liitin	1
10	P202 pumpun kannen kokoonp.	1	36	O-rengas 6x1,5/80H/S/ROHS	1	62	O-rengas 14x2,65/70H/S/ROHS	1
11	Messinki pumpun kansi	1	37	Vapaudus venttiili kokoonpano	1	63	Ruuvi M8x45	3
12	Tulppa G1/8	1	38	Vapaudus venttiili alusta	1	64	Ojyiviivierin kokoonpano	1
13	Lämpöventtiili G1/8-63C	1	39	O-rengas 8x2/80H/S/ROHS	1	65	Ojyiviivierin kokoonpano	1
14	Lämpöventtiilin kansi	1	40	Vapaudus venttiili putki	1	66	Tarkastusventtiilin tulppa	1
15	Tarkastus venttiilin kokoonp.	6	41	Vapaudus venttiili ruuteri	1	67	O-rengas 11x2/80H/S/ROHS	1
16	Tarkastus venttiili alusta	1	42	Vapaudus venttiili työntövarsi	1	68	Laaken 42	1
17	O-rengas 8,4x1,8/80H/S/ROHS	1	43	Vapaudus venttiili ruuvi	1	69	Ojyiviiviste 52x35x8	1
18	Tarkastus venttiili lewy	1	44	Vapaudus venttiili tiiviste	1	70	Koholevy	1
19	Tarkastus venttiili jousi	1	45	Vapaudus venttiili jousi	1	71	Laakeri 25	1
20	Tarkastus venttiili jousi	1	46	O-rengas 12x2/95H/S/ROHS	1	72	Tasa avain	1
21	Tarkastus venttiili paaty kokoonp.	3	47	O-rengas 14x2,65/70H/S/ROHS	1	73	Ruuvi M8x30	4
22	Tarkastus venttiili paaty	1	48	Pidätinrengas 7,7x5,1x1,3	1	74	Tiiviste 8	4
23	O-rengas 11x2/80H/S/ROHS	1	49	O-rengas 4,5x1,8 80H/S/ROHS	1	75	Ruuvi M8x35	4
24	Vesi liittin kokoonpano	3	50	Vapaudus venttiilin hattu	1			
25	Vesi liittin alusta	1	51	Takaisku venttiili alusta	1			
26	Vesi tiiviste tiiviste	1	52	Takaisku venttiili kokoonpano	1			

2) LT202H



1	Pumpun runko kokoonpano	1	27	Vesi tiiviste 12x20x5-2400PSI	1	53	Takaiskuventiili elementti	1
2	Pumpun runko	1	28	vesi tiiviste 12x20x4	1	54	O-rengas 3.5x1.9/70HS/ROHS	1
3	Olyntiviste 12x20x5	3	29	O-rengas 22x1.5/70HS/ROHS	1	55	Takaiskuventiili jousi	1
4	Olyntiviseen tulppa	3	30	O-rengas 4.8x1.8/80HS/ROHS	1	56	Ulostulo leiku kokoonpano	1
5	Mantä	3	31	Lapposuuttim kokoonpano	1	57	Ulostulo liitin	1
6	männän levy	3	32	Veden imuiliin	1	58	O-rengas 8x20HS/ROHS	1
7	männän jousi	3	33	O-rengas 4x1.5/60HS/ROHS	1	59	O-rengas 13.2x2/80HS/ROHS	1
8	O-rengas, 9x2,4/70HS/ROHS	2	34	Ruostumaton teräskuula 5	1	60	Ssaamulo leiku	1
9	Eritystiviste	1	35	Aineen imu jousi	1	61	Ssaamulo liitin	1
10	P202 pumpun kannen kokoonp.	1	36	O-rengas 6x1.5/80HS/ROHS	1	62	O-rengas 14x2.65/70HS/ROHS	1
11	Messinki pumpun kansi	1	37	Vapaudus venttiili kokoonpano	1	63	Ruuvi M8x45	3
12	Tulppa G1/8	1	38	Vapaudus venttiili alusta	1	64	Olyntivierin kokoonpano	1
13	Lämpöventtiili G1/8-63C	1	39	O-rengas 8x2/80HS/ROHS	1	65	Olyntivierin kokoonpano	1
14	Lämpöventtiilin kansi	1	40	Vapaudus venttiili putki	1	66	Tarkastusventtiilin tulppa	1
15	Tarkastus venttiili kokoonp.	6	41	Vapaudus venttiili ruuteri	1	67	O-rengas 11x2/80HS/ROHS	1
16	Tarkastus venttiili alusta	1	42	Vapaudus venttiili työntövarsi	1	68	Laakeri 42	1
17	O-rengas 8,4x1,8/80HS/ROHS	1	43	Vapaudus venttiili ruuvi	1	69	Olyntiviste 52x35x8	1
18	Tarkastus venttiili leiv	1	44	Vapaudus venttiili tiiviste	1	70	Kohdelevy	1
19	Tarkastus venttiili jousi	1	45	Vapaudus venttiili jousi	1	71	Laakeri 25	1
20	Tarkastus venttiili jousi	1	46	O-rengas 12x2/95HS/ROHS	1	72	Tasa avain	1
21	Tarkastus venttiili kokoonp.	3	47	O-rengas 14x2.65/70HS/ROHS	1	73	Ruuvi M8x30	4
22	Tarkastus venttiili pääty	1	48	Pidätinrengas 7.7x5.1x1.3	1	74	Tiiviste 8	4
23	O-rengas 11x2/80HS/ROHS	1	49	O-rengas 4.5x1.8.80HS/ROHS	1	75	Ruuvi M8x35	4
24	Vesi liittin kokoonpano	3	50	Vapaudus venttiilin hattu	1			
25	Vesi liittin alusta	1	51	Takaisku venttiili alusta	1			
26	Vesi tiiviste tiiviste	1	52	Takaisku venttiili kokoonpano	1			

Mikäli kysyttävää, ota yhteyttä jälleenmyyjään

Vianselvitys

ONGELMA	SYY	KORJAUS
Moottori ei käynnisty (katso moottorin ohjeesta tarkemmat tiedot)	Ei bensaa	Tankkaa lisää bensaa
	Öljy vähissä	Lisää tarvittava määrä öljyä
	Vastus kasvaa kahden käynnistysyrityksen jälkeen vetonarussa	Purista liipaisinta vähentääksesi painetta
	Rikastin "no choke" asennossa	Käännä rikastin "choke" asentoon
	Rikastin "choke" asennossa kun moottori on lämmennyt	Käännä rikastin "no choke" asentoon
	Bensahana suljettu	Käännä bensahana "open" asentoon
Ei painetta tai paine pieni (alkuperäinen käyttö)	Pesuvarti ei ole korkeapainetilassa	Katso kuinka pesuvartta käytetään Käyttöohjeet-kohdasta
	Korkeampi veden tulo	Vedentulo täytyy olla pienempi kuin 5 gal/min
	Vuoto korkeapaineletkun sovittimessa	Kiristä. Lisää tiivistysteippiä mikäli tarpeellista
	Suutin tukkeutunut	Katso suuttimen puhdistusohje
	Veden suodatin tukkeutunut	Poista ja puhdista veden suodatin
	Ilmaa letkussa	Sammuta moottori, sitten vedentulo. Irrota vedentulo liittimestä ja kytke vesihana päälle jotta ilma poistuu syöttöletkusta. Kun veden virtaus on tasainen sammuta vedentulo. Yhdistä vedentulo takaisin pumppuun ja avaa hana. Purista liipaisinta poistaaksesi loputkin ilmat

Vianselvitys

ONGELMA	SYY	KORJAUS
Ei painetta, tai alhainen paine (alkuperäinen käyttö)	Rikastin "choke" asennossa	Käännä rikastin "no choke" asentoon
	Kaasuvipu ei ole "fast" asennossa	Käännä kaasuvipu "fast" asentoon
	Korkeapaineletku on liian pitkä	Käytä korkeapaineletkua jonka pituus on alle 15metriä
Ei ime puhdistusainetta	Pesuvarsi ei ole alhaisen paineen asennossa	Katso ohjeesta kuinka käytetään pesuvartta
	Kemikaalisuodatin tukkeutunut	Puhdista suodatin
	Kemikaali liian paksua	Ohenna kemikaalia. Sen pitäisi olla paksuudeltaan samanlaista kuin vesi
	Korkeapaineletku on liian pitkä	Pidennä syöttövesiletkua korkeapainevesiletkun pidentämisen sijaan
	Kemikaali tukkinut kemikaalisuotimen	Puhdista tai vaihda osat
Öljynvuoto pumpusta	Öljytiivisteet kuluneet	Tarkista ja vaihda
	Öljynvaihtotulppa löysällä	Kiristä
	Kulunut vaihtotulpan o-rengas	Tarkista ja vaihda
	Kulunut täyttötulpan o-rengas	Tarkista ja vaihda
	Pumppu ylitäytetty	Tarkista oikea määrä
	Väärä öljytyyppi	Tyhjennä ja täytä oikeanlaatuisella öljyllä oikea määrä
	Ylivuotoventtiili on tukkeutunut	Puhdista ylivuotoventtiili; puhalla ilmaa sen läpi jotta tukkeuma poistuu. Jos ongelma jatkuu vaihda venttiili
Vesisuihku ei ole tasainen	Suutin tukkeutunut osittain	Katso ohjeen kappaleesta pesusuutin, puhdistus miten se puhdistetaan

Info

Bensa	Käytä tuoretta korkealaatuista lyijytöntä bensiiniä. Lisää stabiloijaa bensatankkiin ja pidä moottoria käynnissä 5 minuuttia ennen säilytystä.
Öljy	Pumpun öljy: Katso käyttöohjeesta lisätiedot Moottorin öljy: Katso moottorin käyttöohjeesta lisätiedot Jotkut yksiköt on varustettu alhaisen öljytason sensorilla eivätkä lähde käyntiin mikäli öljyä on liian vähän.
Vesi	Käytä vain kylmää vettä. Älä käytä tukkeutuneen suodattimen kassa / ilman suodatinta. Älä käytä laitetta ilman riittävää vedentuloa. Riittävä vedentulo on vähintään 20 PSI ja 5GPM (1,4 bar, 19 l/min)
Paineen säätäminen	Tehtaalla säädetty painetaso takaa optimaalisen pesutuloksen. Jos haluat pienemmän paineen, katso käyttöohjeesta tarkemmat tiedot
Pumppu	Vedä liipaisimesta 2 minuutin välein kun pumppu pyörii. Älä päästä vettä jäätymään pumpun sisällä. Säilyttämisestä kylmässä tai pitkäaikaisesti, katso käyttöohjeesta tarkemmat tiedot.
Ohitusmoodi	Älä koskaan jätä laitetta käyntiin kauemmaksi kuin 2 minuutiksi ilman että puristat liipaisimesta. Se saattaa vaurioittaa pumppua ja mitätöidä takuun.
Letku	Älä päästä letkuja koskettamaan kuumaa äänenvaimenninta. Älä koskaan vedä letkusta siirtääksesi laitetta.
Moottori	Älä säädä tai yritä korjata moottoria ilman käyttöohjeen lukemista tai hyväksytyä huoltoliikettä. Lisää stabiloijaa bensatankkiin ja pidä moottoria käynnissä 5 minuuttia ennen säilytystä. Kytke aina vedentulo päälle ennen moottorin käynnistystä.
Kemikaalit / puhdistusaine	Käytä ainoastaan kemikaaleja jotka ovat tarkoitettu painepesurikäyttöön
Suutin	Pidä suutin ilman tukkeumia. Katso käyttöohjeesta puhdistusmenetelmä. Kemikaalia / puhdistusainetta ei voi käyttää korkeapainemoodissa, ainoastaan matalapainemoodissa
Huoltoaikataulu	Noudata suositeltua huoltoaikataulua moottorille ja pumpulle. Katso käyttöohjeista tarkemmat tiedot.
Pitkäaikainen säilytys	Juoksuta puhdasta vettä kemikaaliletkun läpi jotta se puhdistuu. Lisää stabiloijaa bensatankkiin ja pidä moottoria käynnissä 5 minuuttia ennen säilytystä. Älä anna veden jäätyä pumpun sisällä, letkuissa, pesuvarressa, suuttimessa, tai kahvassa. Kylmäsäilytyksessä ja pitkäaikais säilytyksessä katso käyttöohjeesta "Säilytys" tarkemmat tiedot.

Tarkista tiedot aina laitteiden käyttöohjeista jotka tulevat laitteen mukana